



енергомаш

ВІДОМІСТЬ ДЕФЕКТІВ, ПОШКОДЖЕНЬ І ВІДМОВ
крана мостового електричного однобалкового підвісний ПКo 2,0-15,0-6,0У3
реєстр. № б/н, зав. № 8718334, що належить
ТОВ «Регал Петролеум Корпорейшн (Юкрейн) Лімітед»,
які виявлені під час експертного обстеження

№ деф.	Місце розташування дефекту	Опис дефекту	Висновок про дефект
1.	Металоконструкція крана	Відхилення від прямолінійності до 9,0мм, осі швелерів кінцевої балки зі сторони протилежній кабелю живлення крана перевищує допустимі норми. Допуск $f=0,0012L=0,0012 \times 900=1,08$ мм.	Провести ремонт або заміну металоконструкції кінцевої балки, зі сторони протилежній кабелю живлення крана, силами спец.організації.
2.	Металоконструкція крана	Деформований натяжний кутик підтримки гірлянди живлення тельфера.	Провести заміну кутика 75x5 L=560 мм.
3.	Механізм підйому	Відсутній запобіжний замок на гаку	Встановити запобіжний замок тип 1 за ГОСТ 12840.
4.	Механізм підйому	Тип та діаметр Ø 12,0мм фактично встановленого канату не відповідає характеристикам тельфера.	Встановити канат Ø 11,5мм ГОСТ 3071, розривне зусилля каната в цілому не менше 63400Н, L=15,6 м.
5.	Механізм підйому	Відкол частини реборди L=85мм блоку гакової підвіски перевищує допустимі норми. Допуск L=75мм, згідно дод.11 НПАОП 0.00-1.01-07.	Замінити блок Ø280x40мм або гакову підвіску.
6.	Механізм переміщення крана	Відсутні гайки з гроверами М16-4шт. на стяжних вісях щік не привідного візка зі сторони протилежній кабелю живлення.	Встановити відсутні кріпильні елементи.
7.	Механізм переміщення крана	Відсутні гумові амортизатори (буфера) 150x60x30 на кінцевих балках крана – 4шт.	Встановити гумові амортизатори на кінцевих балках крана.
8.	Прилади та пристрої безпеки	Відсутні тупикові упори з гумовими амортизаторами на стінці двотавра прогонної балки обмеження переміщення тельфера та крана.	Встановити тупикові упори з амортизаторами.
9.	Електрообладнання	Встановлено 2-а пульта керування механізмами крана.	Встановити пульт керування типу ПКТ-62 з ключем-маркою.
10.	Електрообладнання	Пошкоджений кабель пульта керування краном.	Встановити кабель КГ 7x1,5мм ² , L=8 м.

11.	Електрообладнання	Механічний гуркіт під час роботи магн.пускатів механізму переміщення крана.	Замінити магн.пускаті ПМЕ 211(213) – 2шт.
12.	Електрообладнання	Відсутній тяговий карабін між 1-м кільцем гірлянди живлення та бутелем крана.	Встановити тяговий карабін гірлянди живлення крана.
13.	Електрообладнання	Не натягнута струна гірлянди живлення крана.	Провести натяжку струни гірлянди живлення крана.
14.	Електрообладнання	Відсутній окремий ввідний пристрій в зоні роботи крана.	Встановити окремий ввідний пристрій в зоні роботи крана.
15.	Кранові колії	Відсутнє влаштування контуру заземлення металоконструкції підкранових рейок. Не представлені протоколи перевірки стану опору заземлення.	Виконати заземлення кранового шляху та ввідного пристрою згідно вимог ПУЄ та провести перевірку стану опору заземлення з оформленням протоколів.
16.	Кранові колії	Різниця до 100мм та 10мм позначок нижньої їздової полиці кранового шляху на 1-3 опорах з лівого боку та на 4-6 опорах з правого боку від вхідних воріт відповідно. Допуск $f=L/1000=6000/1000=6\text{мм}$.	Провести ремонт кранового шляху.
17.	Кранові колії	Відхилення до 8мм прогону кранового шляху. Допуск до 4мм, згідно дод.2 НПАОП 0.00-1.01-07.	Провести ремонт кранового шляху.
18.	Загальні вимоги НПАОП 0.00-1.01-07.	Відсутнє застережне фарбування небезпечних при експлуатації частин крана (вантажний візок, торці кінцевих балок, крюкова підвіска та інше). Відсутня інформаційна таблиця.	Нанести інформацію у відповідності до вимог НПАОП 0.00-1.01-07. Нанести застережне фарбування згідно вимог ГОСТ 12.2.058-81, НПАОП 0.00-1.01-07.

Відомість дефектів на підставі виявлених недоліків склав:

Експерт технічний:

Посвідчення: № 35-10-12 чинне до 20.02.2016р.

VT-II № 26103 чинне до 17.12.2015 р.

_____ **Ткаченко В. А.**



ВІДОМІСТЬ ДЕФЕКТІВ, ПОШКОДЖЕНЬ І ВІДМОВ
крана козлового однобалкового двохконсольного ККС 12,5-25,0-9,0У1
реєстр. № 3626, зав. № н/в,
які виявлені під час експертного обстеження

№ деф.	Місце розташування дефекту	Опис дефекту	Висновок про дефект
1.	Металоконструкція крана	Деформація стяжки опор у плані, шириною до 43мм на ділянці до 3м, на відстані 6180мм від провухини опори зі сторони посадкової драбини. (допуск $H=3b=3 \times 5=15$ мм), див.фото 1.	Провести ремонт стяжки опор на деформованій ділянці або заміну в цілому силами спец.орг.
2.	Металоконструкція крана	Відсутні опорні шайби під гайками болтового з'єднання нижніх пластин опор та опорного фланця візків крана. Опорні гайки не перекривають отвори, зроблені у фланцях опор, див.фото 2.	Встановити опорні шайби на всіх опорах.
3.	Металоконструкція крана	Послаблення затяжки болтових з'єднань на фланцях кріплення опор крана зі сторони кабіни кранівника. Зазор між фланцями перевищує допустимі норми, див.фото 3,4. Фактично до 3,0мм, допуск – 0,3мм, згідно п.11.2.33 ОМД 00120253.001-2005. Деформований один з болтів кріплення фланців правої опори, зі сторони кабіни.	Усунути зазори у вузлах кріплення опор крана зі сторони кабіни кранівника. Провести обтяжку болтових з'єднань. Замінити пошкоджені кріпильні елементи.
4.	Металоконструкція крана	Відсутнє огороження на площадці біля лебідки переміщення візка, див.фото 5.	Встановити відсутнє огороження.
5.	Механізм переміщення крана	Спрацювання профілю зубців зубчастої шестерні, на приводному візку зі сторони протилежній кабіні, перевищує допустимі норми, див.фото 6.	Замінити спрацьоване зубчасту шестерню ($m=8$, $z=23$), згідно рекомендацій заводу-виробника.
6.	Механізм переміщення крана	Спрацювання гальмівної накладки на задній стійці гальма на привідній опорі зі сторони протилежній кабіні.	Провести заміну гальмівних накладок та регулювання гальма.
7.	Механізм переміщення крана	Розбиті пружні елементи муфти пружної з обох сторін механізму переміщення крана	Встановити муфти за ГОСТ 21424. Налагодити роботу механізму переміщення крана.

8.	Механізм підйому	Пошкоджена гальмівна колодка на нерухомій стійці гальма механізму підйому.	Провести ремонт та регулювання гальма механізму підйому.
9.	Механізм переміщення вантажного візка	Спрацювання гальмівних накладок гальма ТКТ-100 механізму переміщення візка. Відсутня ел.-магн.катушка МО-100Б.	Замінити колодки гальма ТКТ-100 та налагодити його роботу.
10.	Механізм переміщення вантажного візка	Відсутня закладна змазка в шарнирах балансирів кішок підвіски вантажного візка.	Відновити змащення в шарнирах балансирів кішок підвіски вантажного візка.
11.	Електрообладнання	Ел.монтаж обладнання крана виконано з порушеннями вимог ПУЕ та з відхиленнями від ел.схеми.	Провести ел.монтаж обладнання крана згідно ел.схеми.
12.		Не працює максимальний захист крана. Відсутні реле максимального струму РЕО-401 6 шт.(160А, 40А)	Встановити реле максимального струму РЕО-401.
13.		Відсутні стандартні запобіжники ППТ-10 – 4шт, в шкафах керування.	Встановити запобіжники.
14.		Пошкоджені резистори панелі БК12 механізмів переміщення крана (2шт.) та візка (2шт.).	Замінити резистори механізмів переміщення крана(2шт.) та візка (2шт.).
15.	Електрообладнання	Обірнані дроти живлення ел.двигуна механізму переміщення візка.	Відновити роботу ел.двигуна механізму переміщення візка.
16.	Електрообладнання	Не працюють або не задіяна частина магн.пускачі механізмів.	Замінити або провести ревізію магн.пускачі механізмів та відновити їх роботу.
17.	Електрообладнання	Не працюють реле контролю фаз ЕЛ-10-2.	Замінити ЕЛ-10-2.
18.	Електрообладнання	Комутація трансформатора ОСМ1-0,63 виконана не за схемою.	Відновити роботу трансформатора.
19.	Електрообладнання	Фактично встановлений головний пускач не тієї величини.	Встановити головний пускач згідно ел.схеми.
20.	Електрообладнання	Відсутня значна частина дротів, обриви та підгоряння контактів на ел.обладнанні в панелі керування на мосту крана.	Відновити панель керування. Виконати ел.монтаж в панелі керування згідно схеми або встановити нову.
21.	Електрообладнання	Пошкоджений кабель живлення крана.	Провести заміну кабелю живлення.
22.	Електрообладнання	Відсутній рубильник, встановлений на металоконструкції крана.	Встановити проміжний ввідний пристрій струмопідводу на опорі крана.
23.	Електрообладнання	Відсутнє видиме заземлення ел.обладнання крана.	Відновити видиме заземлення ел.обладнання крана.
24.	Пристрої та прилади безпеки	Не працює кінцевий вимикач обмеження переміщення крана та КВ двері кабіни. Не працює КВ обмеження переміщення візка.	Провести ремонт та налагодження кінцевого захисту крана.

25.	Пристрої та прилади безпеки	Не працює дзвоник гучного бою МЗ-1. Не працює СДВ-1М.	Відновити роботу приладів безпеки.
26.	Пристрої та прилади безпеки	Деформований стяжний гвинт протиугінних захватів – 2шт.	Провести ремонт або заміну протиугінних захватів.
27.	Кабіна кранівника	Не впорядковане розміщення кабелів ел.проводки в кабіні кранівника.	Провести улаштування дротів ел.обладнання згідно вимог ПУЕ.
28.	Кабіна кранівника	Пошкоджено дерев'яне покриття та металевий лист (15x0,9x0,94 м) підлоги в кабіні кранівника.	Замінити пошкоджене покриття.
29.	Підкрановий шлях	Пошкоджені амортизатори на тупикових упорах підкранового шляху.	Замінити амортизатори на тупикових упорах підкранового шляху.
30.	Фарбове покриття	Пошкоджене антикорозійне покриття, в наслідок дії корозії, металоконструкції крана.	Відновити фарбове покриття металоконструкції крана у теплу пору року.
31.	Загальні вимоги НПАОП 0.00-1.01-07	Відсутня інформаційна таблиця, з даними про реєстр.№, тип крана, в/п, та застережне фарбування небезпечних при експлуатації частин крана (кабіна, вантажний візок, торці кінцевих балок, крюкова підвіска, та інше). Кран не переєстрований в органах Держпраці.	Нанести інформацію у відповідності до вимог НПАОП 0.00-1.01-07. Нанести інформаційні та застережні написи і фарбування згідно вимог ГОСТ 12.2.058-81, НПАОП 0.00-1.01-07. Переєструвати в органах Держпраці.
Під час огляду кран перебував у знеструмленому стані. Без усунення дефектів експлуатація крана не можлива			

**Відомість дефектів склав
на підставі виявлених недоліків:
Експерт технічний:**

*Посвідчення: № 35-10-12 чинне до 20.02.2016р.
VT-II № 15-198 чинне до 09.12.2018р.*

_____ **Ткаченко В. А.**

Фото дефектних місць
крана козлового ККС 12,5-25,0-9,0У1
реєстр. № 3626, зав. № н/в

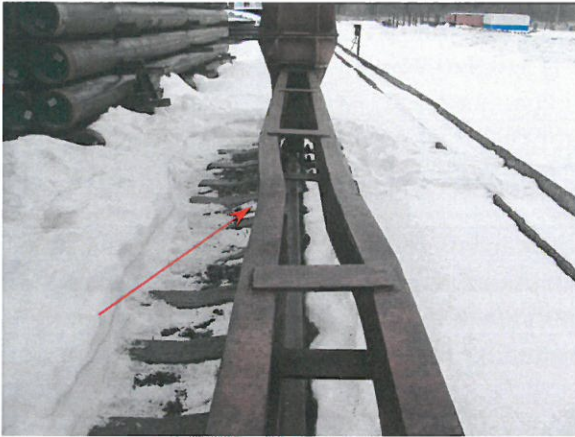


Фото 1



Фото 2

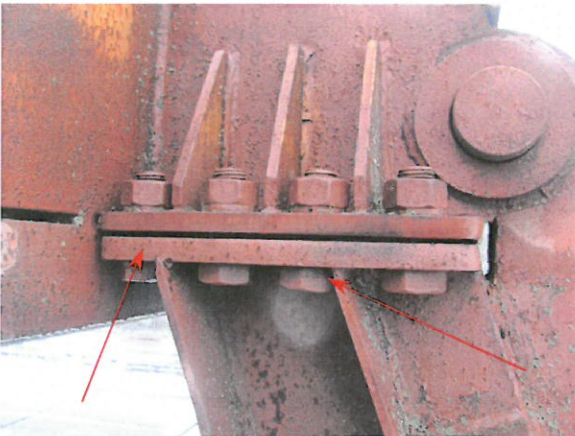


Фото 3



Фото 4



Фото 5



Фото 6